

中華民國112年
新竹縣政府衛生局

統計手冊

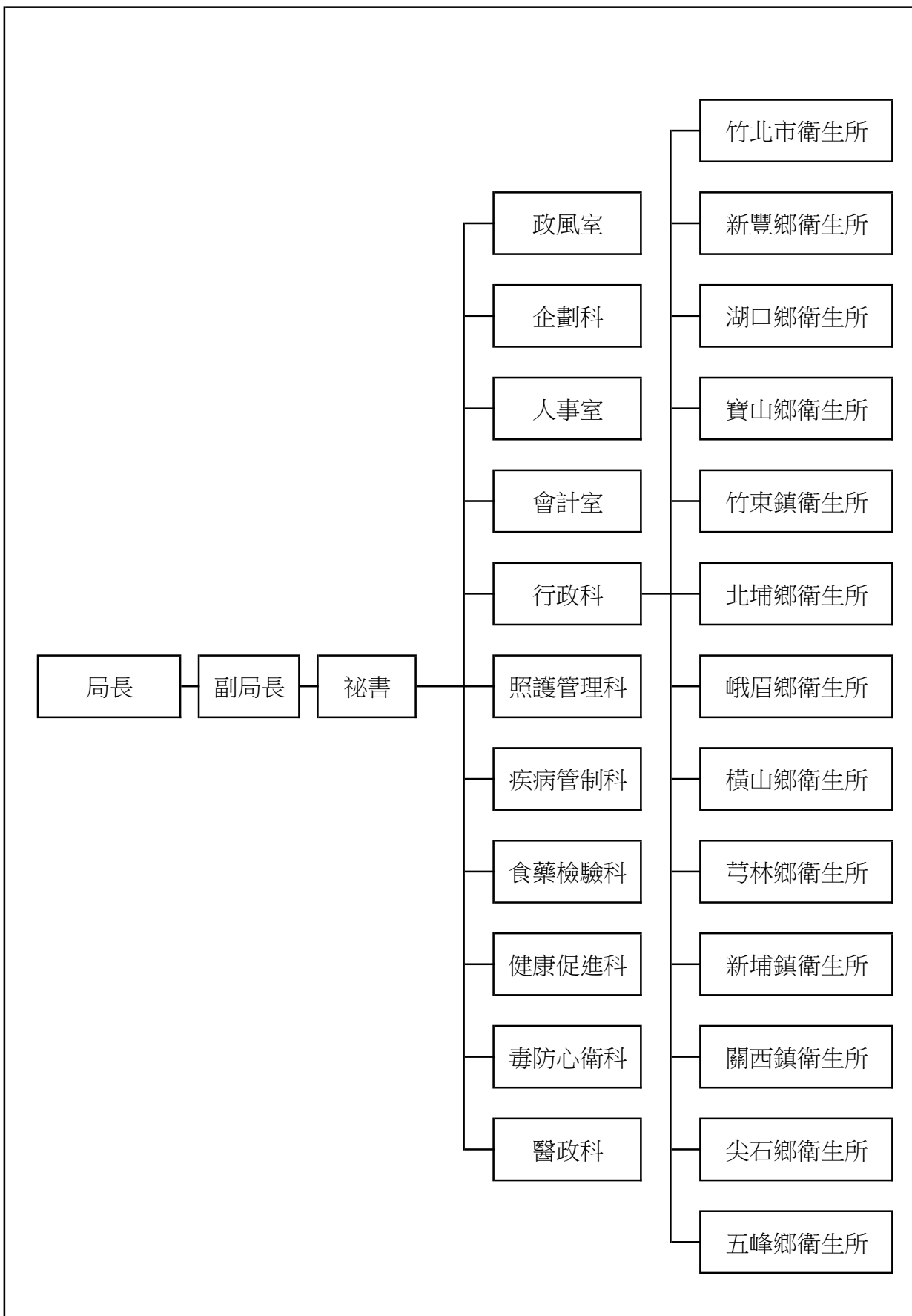
新竹縣政府衛生局會計室編製

目

錄

一、本局暨所屬機構組織系統圖-----	1
二、現職人員概況表-----	2
三、衛生經費支出表-----	3-4
四、公私立醫療機構及其他醫事機構執業人數-----	5
五、營業衛生管理稽查概況-----	6
六、預防接種工作-----	7-8
七、法定傳染病病例人數-----	9-14
八、藥政管理統計-----	15
九、藥物檢查暨查獲違法統計-----	16
十、新竹縣十大死亡原因-----	17

表一、本局暨所屬機構組織系統圖(112年度)



表二、現職人員概況表

中華民國一一二年度

單位：人

職稱別	局長	副局長	秘書	技正	科長	技士	技佐	衛生教育指導員	衛生稽查員	護士	科員	辦事員	書記	人事室主任	政風室主任	政風助理員	會計室主任	會計佐理員	醫師	牙醫師	護理師	醫事放射師	醫事檢驗師	物理治療師	營養師	藥師	司機	工友	專員	合計
總計	1	1	1	2	8	13	8	-	19	8	17	2	2	1	1	-	1	1	10	-	99	6	13	1	-	6	3	10	2	236
衛生局	1	1	1	2	8	13	8	-	19	-	4	2	2	1	1	-	1	1	-	-	-	-	-	-	-	-	3	3	2	73
關西衛生所	-	-	-	-	-	-	-	-	-	-	1	-	-	-	-	-	-	-	1	-	8	1	1	-	-	-	-	-	-	12
新埔衛生所	-	-	-	-	-	-	-	-	-	-	1	-	-	-	-	-	-	-	-	-	6	-	1	-	-	-	-	1	-	9
竹東衛生所	-	-	-	-	-	-	-	-	-	-	1	-	-	-	-	-	-	-	1	-	11	-	1	-	-	-	-	1	-	15
竹北衛生所	-	-	-	-	-	-	-	-	-	-	1	-	-	-	-	-	-	-	1	-	15	-	1	-	-	-	-	1	-	19
湖口衛生所	-	-	-	-	-	-	-	-	-	2	1	-	-	-	-	-	-	-	1	-	9	-	1	-	-	-	-	1	-	15
橫山衛生所	-	-	-	-	-	-	-	-	-	-	1	-	-	-	-	-	-	-	1	-	6	1	1	-	-	1	-	1	-	12
新豐衛生所	-	-	-	-	-	-	-	-	-	-	1	-	-	-	-	-	-	-	1	-	8	-	1	-	-	1	-	1	-	13
芎林衛生所	-	-	-	-	-	-	-	-	-	-	1	-	-	-	-	-	-	-	-	-	6	1	1	-	-	-	-	-	-	9
寶山衛生所	-	-	-	-	-	-	-	-	-	1	1	-	-	-	-	-	-	-	1	-	6	-	1	-	-	1	-	-	-	11
北埔衛生所	-	-	-	-	-	-	-	-	-	-	1	-	-	-	-	-	-	-	-	-	5	-	1	-	-	1	-	-	-	8
峨眉衛生所	-	-	-	-	-	-	-	-	-	-	1	-	-	-	-	-	-	-	-	-	6	1	1	-	-	1	-	1	-	11
尖石衛生所	-	-	-	-	-	-	-	-	-	3	1	-	-	-	-	-	-	-	2	-	8	1	1	1	-	-	-	-	-	17
五峰衛生所	-	-	-	-	-	-	-	-	-	2	1	-	-	-	-	-	-	-	1	-	5	1	1	-	-	1	-	-	-	12

資料來源：本局人事室

表三、衛生經費支出

單位：新台幣千元

機關別	地方總決算數	衛生經費決算數															
		總計	一般衛生業務											有關衛生業務			
			合計	行政	防疫	保健	醫政	食品藥物	環境衛生	衛生檢驗	教育宣導	其他	合計	建築及設備	統籌科目	非營業循環基金	社會福利基金
民國一〇二年度	20,298,826	409,812	292,745	237,971	16,107	10,830	21,394	5,269	-	1,174	-	-	117,067	1,452	59,712	55,903	-
民國一〇三年度	23,149,637	406,772	279,072	238,564	11,744	9,912	10,977	4,964	-	2,911	-	-	127,700	6,253	61,034	60,413	-
民國一〇四年度	21,493,856	450,250	322,353	236,548	21,446	43,309	12,425	5,816	-	2,809	-	-	127,897	4,971	60,267	62,659	-
民國一〇五年度	21,911,450	453,859	320,790	233,820	22,405	22,331	12,419	4,810	-	4,269	-	-	133,069	2,491	66,128	64,450	-
民國一〇六年度	19,340,599	452,043	319,843	230,543	28,463	21,087	14,353	1,817	-	3,104	-	20,476	132,200	1,304	58,622	72,274	-
民國一〇七年度	20,531,851	463,154	324,907	232,867	24,139	8,657	25,586	4,230	-	4,236	-	25,192	138,247	4,886	60,508	72,853	-
民國一〇八年度	23,719,020	595,132	390,410	228,504	28,158	6,597	86,837	6,705	-	3,835	-	29,774	204,722	70,503	62,975	71,244	-
民國一〇九年度	25,151,903	679,996	472,111	234,514	40,005	33,041	10,288	6,562	-	3,819	3,668	140,214	207,885	68,618	59,960	79,307	-
民國一一〇年度	27,910,896	929,911	739,188	234,472	28,740	27,679	11,606	7,041	-	3,613	20,814	405,223	190,723	33,396	61,652	95,675	-
民國一一一年度	30,322,460	804,827	613,146	244,767	50,392	37,405	13,487	8,600	-	9,029	23,875	225,591	191,681	15,128	61,139	115,414	-
民國一一二年度	31,507,053	831,206	651,559	257,654	59,282	58,873	13,739	9,724	-	8,533	40,981	202,773	179,647	26,476	61,304	91,867	-

資料來源：衛生局根據送審計機關審訂之決算數與其他有關之衛生經費彙編。

表三、衛生經費支出(續)

單位：新台幣千元

機關別	政府總決算	醫療保健經費支出																		中央或上級政府補助款	作業基金	
		合計	一般行政	疾病管制	醫事(政)管理	食品藥物	衛生保健及健康促進	衛生企劃	衛生檢驗	衛生稽查	心理衛生	長期照顧	醫療保健福利支出	統籌科目	建築及設備				其他			
															小計	土地購買及改良	建築	設備				
民國一一二年度	831,206	739,339	257,654	59,282	13,739	9,724	40,981	4,627	3,906	-	58,873	196,503	-	61,304	26,476	-	17,556	8,920	6,270	307,268	91,867	
衛生局	556,746	552,647	70,962	59,282	13,739	9,724	40,981	4,627	3,906	-	58,873	196,503	-	61,304	26,476	-	17,556	8,920	6,270	307,268	4,099	
衛生所	274,460	186,692	186,692	-	-	-	-	-	-	-	-	-	-	-	-	-	-	-	-	-	-	87,768

資料來源：衛生局根據送審計機關審訂之決算數與其他有關之衛生經費彙編。

表四、公私立醫療機構及其他醫事機構開執業場所醫事人員執業人數

單位:人

年底別及鄉鎮市別	總計	醫師	中醫師	牙醫師	醫藥師	藥劑生	醫事檢驗師	醫事檢驗生	醫事放射師(士)	護理師	護士	助產師(士)	鑲牙生	營養師	物理職能治療師(生)	心理師	呼吸治療師	語言治療師	聽力師	牙體技術師(生)
民國一〇二年底	3,635	437	62	193	359	166	126	16	60	1,417	510	1	1	51	160	42	22	7	2	3
民國一〇三年底	3,753	471	66	206	368	167	131	16	63	1,509	442	2	-	52	171	46	25	8	2	8
民國一〇四年底	-	-	-	-	-	-	-	-	-	-	-	-	-	-	-	-	-	-	-	-
民國一〇五年底	3,874	480	72	221	387	169	137	16	69	1,695	466	2	-	67	124	55	22	10	3	15
民國一〇六年底	4,129	476	71	221	408	169	135	14	70	1,790	470	3	-	63	132	60	21	11	3	12
民國一〇七年底	4,654	476	78	247	451	158	159	13	92	2,124	508	-	-	84	144	69	23	10	3	15
民國一〇八年底	-	-	-	-	-	-	-	-	-	-	-	-	-	-	-	-	-	-	-	-
民國一〇九年底	5,740	661	101	269	487	155	186	11	123	2,734	481	2	-	91	273	87	30	25	5	19
民國一一〇年底	6,047	661	109	282	519	152	206	10	139	3,006	471	1	-	100	198	106	30	32	6	19
民國一一一年底	6,440	763	113	285	545	148	213	11	137	3,115	455	3	-	92	324	125	33	43	6	29
民國一一二年底	6,630	797	119	298	569	145	218	10	139	3,163	449	3	...	99	344	150	37	51	6	33

資料來源:衛生福利部

表五、營業衛生管理稽查概況

單位:家次

年 別	總計	旅館業	理髮美髮 美容業	浴室業	娛樂業						游泳業	電影業 映演業	其他
					合計	劇院	歌廳	舞廳	錄影節目 帶播映業	其他娛樂			
現有家數	730	120	393	10	122	-	51	-	-	71	14	-	71
民國一〇二年 稽查家數	781	100	49	79	249	-	103	-	-	146	142	-	162
輔導改善次數	93	9	4	43	2	-	-	-	-	2	25	-	10
現有家數	730	120	393	10	122	-	51	-	-	71	14	-	71
民國一〇三年 稽查家數	756	114	42	62	230	-	111	-	-	119	131	-	177
輔導改善次數	58	10	1	25	2	-	1	-	-	1	15	-	5
現有家數	318	89	64	8	73	-	41	-	-	32	13	-	71
民國一〇四年 稽查家數	820	101	129	51	238	-	155	-	-	83	129	-	172
輔導改善次數	28	-	-	15	-	-	-	-	-	-	7	-	6
現有家數	603	114	381	11	84	-	62	-	-	22	13	-	-
民國一〇五年 稽查家數	615	39	82	56	304	-	220	-	-	84	134	-	-
輔導改善次數	69	7	2	23	1	-	1	-	-	-	36	-	-
現有家數	605	116	377	12	84	-	62	-	-	22	16	-	-
民國一〇六年 稽查家數	492	27	58	80	166	-	111	-	-	55	161	-	-
輔導改善次數	221	21	-	66	1	-	1	-	-	-	133	-	-
現有家數	457	28	400	12	1	-	-	-	-	1	16	-	-
民國一〇七年 稽查家數	306	30	113	56	27	-	20	-	-	7	80	-	-
輔導改善次數	147	14	46	33	-	-	-	-	-	-	54	-	-
現有家數	493	39	428	9	1	-	-	-	-	1	16	-	-
民國一〇八年 稽查家數	240	48	56	55	1	-	-	-	-	1	80	-	-
輔導改善次數	105	19	34	27	-	-	-	-	-	-	25	-	-
現有家數	677	39	612	9	1	-	-	-	-	1	16	-	-
民國一〇九年 稽查家數	248	14	121	56	1	-	-	-	-	1	56	-	-
輔導改善次數	92	3	60	23	-	-	-	-	-	-	6	-	-
現有家數	677	39	612	9	1	-	-	-	-	1	16	-	-
民國一一〇年 稽查家數	418	27	301	51	-	-	-	-	-	-	39	-	-
輔導改善次數	149	1	118	17	-	-	-	-	-	-	13	-	-
現有家數	640	28	583	11	1	-	-	-	-	1	16	1	-
民國一一一年 稽查家數	359	22	220	49	-	-	-	-	-	-	67	1	-
輔導改善次數	145	9	114	15	-	-	-	-	-	-	6	1	-
現有家數	640	28	583	11	1	-	-	-	-	1	16	1	-
民國一一二年 稽查家數	193	19	17	72	-	-	-	-	-	-	85	-	-
輔導改善次數	52	13	-	29	-	-	-	-	-	-	10	-	-

資料來源:本局疾病管制科10590-03-01報表編製

表六、預防 接種工作

單位：人次

項目 年別及 鄉鎮市別	卡介苗		五合一疫苗（白喉、破傷風、非細胞性百日咳、b型嗜血桿菌、不活化小兒麻痺混合疫苗）				13價結合型肺炎鏈球菌疫苗				白喉破傷風非細胞性百日咳及不活化小兒麻痺混合疫苗	破傷風減量白喉混合疫苗	水痘疫苗	
	單一劑	其他	第一劑	第二劑	第三劑	第四劑	第一劑	第二劑	第三劑	其他	單一劑	其他	單一劑	其他
民國一〇二年	2,629	2	3,286	3,582	3,736	4,170	9,524	1,876	1,900	2,014	6,159	3	4,237	1
民國一〇三年	2,703	1	3,327	3,363	3,472	1,520	6,295	3,680	1,682	1,902	5,613	2	3,724	1
民國一〇四年	2,495	-	3,427	3,527	3,644	4,034	5,751	5,449	2,428	1,530	3,076	11	3,901	4
民國一〇五年	2,093	-	3,463	3,677	3,731	4,293	3,709	3,866	3,391	13,209	5,153	-	4,024	1
民國一〇六年	3,493	-	2,759	3,008	935	6,806	3,214	3,482	3,901	13,115	5,069	-	4,047	-
民國一〇七年	3,107	-	2,847	3,028	3,253	4,375	2,874	3,046	2,856	957	6,480	-	3,729	1
民國一〇八年	3,012	-	3,156	3,268	3,337	4,068	3,177	3,277	3,646	-	5,857	-	3,528	1
民國一〇九年	4,826	-	5,034	5,058	5,155	5,243	5,023	5,036	5,159	136	6,828	2	5,320	3
民國一一〇年	3,589	-	3,493	3,625	3,633	4,032	3,506	3,629	3,945	-	6,193	2	3,937	-
民國一一一年	3,565	-	3,392	3,536	3,722	4,099	4,252	3,537	3,413	-	5,400	-	3,954	-
民國一一二年	4,794	-	4,933	4,945	4,860	4,923	4,922	4,921	4,721	13,209	6,312	-	4,835	1
五峰鄉	19	-	16	21	23	23	16	19	28	94	24	-	26	-
尖石鄉	62	-	41	39	50	69	40	39	55	255	121	-	53	-
峨眉鄉	7	-	5	7	7	3	5	7	7	221	16	-	7	-
寶山鄉	48	-	7	11	23	34	7	11	21	469	62	-	25	-
北埔鄉	18	-	6	3	6	18	6	3	13	292	34	-	11	-
橫山鄉	50	-	8	8	16	23	8	7	19	389	49	-	16	-
芎林鄉	67	-	9	11	18	50	10	10	30	1,054	100	-	31	-
新豐鄉	144	-	112	114	150	280	110	109	216	1,169	505	-	198	-
湖口鄉	328	-	179	170	227	315	178	165	272	2,104	712	-	299	1
關西鎮	56	-	28	25	41	79	28	24	66	947	133	-	54	-
新埔鎮	99	-	20	16	30	59	21	17	47	955	147	-	38	-
竹東鎮	318	-	284	325	355	544	284	315	467	2,171	938	-	459	-
竹北市	3,578	-	4,218	4,195	3,914	3,426	4,209	4,195	3,480	3,089	3,471	-	3,618	-

資料來源：新竹縣政府衛生局10540-02-01-2預防接種工作資料彙編。本表合計數不含合約院所接種數狀況不明及外縣市接種數。

自99年起白喉、百日咳、破傷風混合液苗改打為白喉、破傷風、非細胞性百日咳、不活化小兒麻痺、b型嗜血桿菌混合疫苗。

自101年起施打結合型肺炎鏈球菌疫苗，104年起PCV13實施公費接種政策，採2+1時程推行(105年起打3劑)。

表六、預防接種工作(續完)

單位:人次

項目 年別及 鄉鎮市別	麻疹、腮腺炎、德國麻疹混合疫苗				活性減毒日本腦炎 疫苗		B型肝炎				
	第一劑	第二劑	其他	育齡婦女	第一劑	第二劑	免疫球蛋白	疫苗			
							單一劑	第一劑	第二劑	第三劑	其他
民國一〇二年	4,293	6,220	348	73	4,642	4,567	121	1,731	2,533	3,742	-
民國一〇三年	3,781	5,532	2	71	4,109	4,159	93	1,834	2,653	3,496	5
民國一〇四年	3,938	5,293	6	50	3,997	4,047	89	1,801	2,656	3,677	5
民國一〇五年	4,010	6,278	2	52	4,154	4,125	94	1,914	2,634	3,733	-
民國一〇六年	3,995	6,424	-	52	1,713	1,995	76	1,843	2,383	1,293	-
民國一〇七年	3,749	6,070	53	57	4,070	10,660	16	2,052	2,237	3,300	13
民國一〇八年	3,513	5,840	-	57	3,832	10,066	42	2,498	2,630	3,357	-
民國一〇九年	5,280	6,737	31	90	4,046	8,095	164	4,930	4,828	5,123	1
民國一一〇年	3,919	6,109	-	-	4,045	5,076	80	3,037	3,153	3,661	-
民國一一一年	3,927	5,488	-	54	3,989	4,295	91	3,269	3,420	3,735	-
民國一一二年	4,825	6,278	49	70	5,024	5,253	98	5,312	4,975	4,895	17
五峰鄉	26	24	-	-	23	31	-	-	8	22	-
尖石鄉	51	119	-	-	77	80	-	-	24	46	2
峨眉鄉	7	14	-	-	5	6	-	-	3	7	-
寶山鄉	23	65	-	1	25	37	-	-	7	23	-
北埔鄉	11	34	-	-	17	13	-	-	2	6	-
橫山鄉	16	50	-	1	26	28	-	-	3	16	-
芎林鄉	31	97	4	1	38	44	-	-	4	17	-
新豐鄉	198	512	-	1	242	302	-	-	32	146	-
湖口鄉	298	703	12	2	335	437	3	148	184	226	4
關西鎮	54	126	4	-	65	71	-	-	13	41	2
新埔鎮	37	143	3	-	55	71	-	1	12	30	-
竹東鎮	458	907	9	1	547	635	3	97	139	359	3
竹北市	3,615	3,484	17	63	3,569	3,498	92	5,066	4,544	3,956	6

表七、法定傳染病病例人數

單位：人

(1) 確定病例

年別	總計	第一類法定傳染病 Notifiable Infectious				第二類法定傳染病 Notifiable Infectious Disease II						
		天花	鼠疫	嚴重急性 呼吸道症 候群	狂犬病	白喉	傷寒	登革熱	登革出 血熱/登 革休克 症候群	流行性 腦脊髓 膜炎	副傷寒	小兒麻 痺症
民國102年 2013	464	—	—	—	—	—	—	15	—	—	—	—
民國103年 2014	470	—	—	—	—	—	—	7	—	—	—	—
民國104年 2015	582	—	—	—	—	—	—	34	—	—	—	—
民國105年 2016	621	—	—	—	—	—	—	11	—	1	—	—
民國106年 2017	631	—	—	—	—	—	—	7	—	3	—	—
民國107年 2018	588	—	—	—	—	—	2	7	—	—	—	—
民國108年 2019	666	—	—	—	—	—	—	—	—	1	—	—
民國109年 2020	661	—	—	—	—	—	1	10	—	—	—	—
民國110年 2021	833	—	—	—	—	—	—	—	—	—	1	—
民國111年 2022	245,238	—	—	—	—	—	—	3	—	1	—	—
民國112年 2023	44,132	—	—	—	—	—	—	25	—	—	—	—

資料來源：衛生福利部疾病管制署

表七、法定傳染病病例人數 (續一)

單位：人

(1) 確定病例

年別	第二類法定傳染病						Notifiable Infectious Disease II							
	急性無力肢體麻	桿菌性痢疾	阿米巴性痢疾	瘧疾		麻疹	急性病毒性A型肝炎	腸道出血性大腸桿菌感染症	漢他病毒症候群		霍亂	德國麻疹	多重抗藥性結核病	屈公病
				本土病例	境外移入				漢他病毒出血熱	漢他病毒肺症候群				
民國102年 2013	—	3	4	—	—	—	8	—	—	—	—	—	1	4
民國103年 2014	—	3	10	—	—	—	2	—	—	—	—	—	3	—
民國104年 2015	—	8	5	—	—	1	5	—	—	—	—	—	2	—
民國105年 2016	—	5	6	—	—	—	22	—	—	—	—	—	—	—
民國106年 2017	1	6	3	—	—	—	4	—	—	—	—	—	—	—
民國107年 2018	—	2	—	—	—	2	3	—	—	—	2	—	2	2
民國108年 2019	1	4	9	—	—	3	2	—	—	—	—	1	4	4
民國109年 2020	—	5	3	—	—	—	1	—	—	—	—	—	1	—
民國110年 2021	3	3	4	—	—	—	5	—	—	—	—	—	—	—
民國111年 2022	2	1	5	—	—	—	4	—	—	—	—	—	1	—
民國112年 2023	1	1	5	—	—	—	4	—	—	—	—	—	—	—

資料來源：衛生福利部疾病管制署

表七、法定傳染病病例人數 (續二)

單位：人

(1) 確定病例

年別	第二類法定傳染病 Notifiable				第三類法定傳染病 Notifiable Infectious Disease III									
	西尼羅熱	流行性斑疹傷寒	炭疽病	猴痘	百日咳	日本腦炎	結核病	先天性德國麻疹症候群	急性病毒性肝炎 (除A型外) Acute Hepatitis (Except Type A)					退伍軍人病
									B型	C型	D型	E型	未定型	
民國102年 2013	—	—	—	—	—	1	183	—	2	—	—	—	—	—
民國103年 2014	—	—	—	—	3	1	190	—	2	3	—	—	—	2
民國104年 2015	—	—	—	—	2	—	197	—	2	2	—	—	—	1
民國105年 2016	—	—	—	—	—	1	193	—	2	—	—	2	—	2
民國106年 2017	—	—	—	—	1	—	142	—	5	13	—	2	—	3
民國107年 2018	—	—	—	—	—	2	123	—	2	23	—	1	—	3
民國108年 2019	—	—	—	—	5	1	133	—	4	14	—	—	—	8
民國109年 2020	—	—	—	—	—	—	124	—	2	9	—	—	—	2
民國110年 2021	—	—	—	—	—	—	114	—	7	12	—	1	—	4
民國111年 2022	—	—	—	—	—	1	112	—	—	15	—	—	—	5
民國112年 2023	—	—	—	9	—	1	105	—	3	8	—	1	—	1

資料來源：衛生福利部疾病管制署

表七、法定傳染病病例人數(續三)

單位：人

(1) 確定病例

年別	第三類法定傳染病 Notifiable Infectious Disease III								第四類法定傳染病 Notifiable Infectious Disease IV				
	侵襲型 b型嗜 血桿菌 感染症	梅毒	淋病	新生 兒破 傷風	腸病 毒感 染併 發重 症	人類 免疫 缺乏 病毒 感染	後天免疫 缺乏症候 群	漢生 病	庖疹B病毒 感染症	鉤端螺 旋體病	類鼻 疽	肉毒 桿菌 中毒	侵襲性肺炎鏈 球菌感染症
民國102年 2013	—	95	45	—	2	31	23	—	—	1	—	—	18
民國103年 2014	—	87	62	—	—	31	19	—	—	2	—	—	7
民國104年 2015	1	92	140	—	—	33	23	1	—	3	—	—	12
民國105年 2016	—	98	157	—	1	29	19	—	—	6	1	—	14
民國106年 2017	—	138	169	—	1	49	19	—	—	9	—	9	11
民國107年 2018	—	169	137	—	—	36	17	—	—	3	—	—	14
民國108年 2019	—	160	151	—	1	39	28	—	—	7	—	—	12
民國109年 2020	—	118	282	—	1	32	13	—	—	4	—	—	6
民國110年 2021	—	172	299	—	—	29	11	1	—	6	—	—	1
民國111年 2022	—	168	286	—	—	27	11	1	—	3	—	—	6
民國112年 2023	—	164	232	—	—	16	8	—	—	4	—	—	8

資料來源：衛生福利部疾病管制署

表七、法定傳染病病例人數(續四)

單位：人

(1) 確定病例

年及區別	第四類法定傳染病 Notifiable Infectious Disease IV											第五類法定傳染病			
	Q熱	地方性 斑疹傷寒	萊姆病	兔熱病	恙蟲病	水痘併 發症	弓形 蟲感 染症	流感併 發症	庫賈 氏病	布氏 桿菌 病	李斯 特菌 症	嚴重特 殊傳染 性肺炎	裂谷 熱	馬堡病 毒出血 熱	黃熱 病
民國102年 2013	—	—	—	—	11	—	—	17	—	—	—	—	—	—	—
民國103年 2014	—	—	—	—	9	—	—	27	—	—	—	—	—	—	—
民國104年 2015	—	—	—	—	11	—	1	6	—	—	—	—	—	—	—
民國105年 2016	—	—	—	—	7	—	1	34	—	—	—	—	—	—	—
民國106年 2017	—	—	—	—	4	—	1	22	—	—	—	—	—	—	—
民國107年 2018	—	—	—	—	6	—	—	18	—	—	—	—	—	—	—
民國108年 2019	—	—	—	—	8	—	—	28	—	—	6	—	—	—	—
民國109年 2020	—	—	—	—	6	—	—	10	—	—	5	136	—	—	—
民國110年 2021	—	—	—	—	5	2	—	—	—	—	11	139	—	—	—
民國111年 2022	—	—	—	—	6	2	—	2	—	—	5	244,569	—	—	—
民國112年 2023	—	—	—	—	3	7	—	14	—	—	10	43,500	—	—	—

資料來源：衛生福利部疾病管制署

說明：嚴重特殊傳染性肺炎自112年3月20日起，病例定義調整為必須同時具備陽性檢驗結果及併發症個案，於同年5月1日起由第五類傳染病調整為第四類傳染病。

表七、法定傳染病病例人數(續完)

單位：人

(1) 確定病例

(2) 報告病例

年及區別	第五類法定傳染病 Notifiable Infectious Disease V				第三類法定傳染病 Notifiable Infectious Disease III		第四類法定傳染病 Notifiable Infectious Disease IV
	伊波拉病 毒出血熱	拉薩熱	中東呼吸症 候群冠狀病 毒感染症	新型A型流 感	破傷風	流行性腮腺炎	水痘
民國102年 2013	—	—	—	—	—	40	432
民國103年 2014	—	—	—	—	—	27	—
民國104年 2015	—	—	—	—	—	18	3
民國105年 2016	—	—	—	—	—	8	1
民國106年 2017	—	—	—	—	—	9	—
民國107年 2018	—	—	—	—	—	11	1
民國108年 2019	—	—	—	—	—	20	2
民國109年 2020	—	—	—	—	—	6	2
民國110年 2021	—	—	—	—	—	—	—
民國111年 2022	—	—	—	—	—	2	—
民國112年 2023	—	—	—	—	—	2	—

資料來源：衛生福利部疾病管制署

表八、藥政管理統計

單位:家

年底別及鄉鎮市別	總計	藥局	西藥商		中藥商		醫藥器材商	
			販賣業	製造業	販賣業	製造業	販賣業	製造業
民國一〇二年底	1,274	143	73	26	173	-	801	58
民國一〇三年底	1,338	150	64	30	169	-	865	60
民國一〇四年底	1,378	160	70	29	163	-	889	67
民國一〇五年底	1,450	166	68	29	162	-	953	72
民國一〇六年底	1,513	168	68	32	163	-	1,010	72
民國一〇七年底	1,613	172	68	32	161	-	1,096	84
民國一〇八年底	1,551	175	56	31	19	-	1,177	93
民國一〇九年底	1,778	179	56	33	18	-	1,370	109
民國一一〇年底	2,093	184	66	33	139	-	1,549	122
民國一一一年底	2,220	195	69	34	135	-	1,659	128
民國一一二年底	2,245	204	72	33	131	-	1,673	132
竹北市	1,055	87	32	11	47	-	817	61
湖口鄉	381	28	17	15	17	-	270	34
新豐鄉	187	20	5	5	8	-	141	8
新埔鎮	82	11	2	-	13	-	55	1
關西鎮	64	11	1	-	12	-	39	1
芎林鄉	56	6	3	-	4	-	39	4
寶山鄉	72	2	-	-	2	-	56	12
竹東鎮	283	33	11	2	20	-	208	9
五峰鄉	1	-	-	-	-	-	1	-
橫山鄉	26	3	-	-	3	-	20	-
尖石鄉	7	1	-	-	-	-	6	-
北埔鄉	20	2	1	-	3	-	13	1
峨眉鄉	11	-	-	-	2	-	8	1

資料來源:衛生福利部10522-01-01

表九、藥物檢查暨查獲違法統計

單位:家次、件、種

年別	檢查家次	違法家次	查獲違法藥品				
			偽藥	劣藥	禁藥	無照藥商/ 藥局	其他違法
			件數	件數	件數	件數	件數
民國一〇二年	610	15	2	1	1	-	16
民國一〇三年	835	12	-	1	1	-	10
民國一〇四年	823	24	-	-	-	-	30
民國一〇五年	916	33	-	-	2	-	34
民國一〇六年	974	2	-	-	-	-	2
民國一〇七年	986	15	1	3	-	-	12
民國一〇八年	950	18	-	4	9	-	5
民國一〇九年	730	15	-	-	14	-	1
民國一一〇年	535	11	-	1	8	-	3
民國一一一年	626	14	-	3	1	-	10
民國一一二年	550	25	-	-	-	18	7

資料來源:根據本局食品藥物科10522-06-04-2報表編製

表十、新竹縣十大死亡原因

單位：人、每十萬人口、%

年及順位別	ICD-10國際死因分類號碼	死亡原因	死亡人數			每十萬人 口死亡率	死亡百分 比%
			計	男	女		
民國一〇二年			3,493	2,126	1,367	662.5	100.0
民國一〇三年			3,630	2,207	1,423	679.7	100.0
民國一〇四年			3,509	2,159	1,350	650.0	100.0
民國一〇五年			3,781	2,301	1,480	694.1	100.0
民國一〇六年			3,661	2,214	1,447	665.8	100.0
民國一〇七年			3,701	2,203	1,498	667.3	100.0
民國一〇八年			3,793	2,244	1,549	676.8	100.0
民國一〇九年			3,797	2,232	1,565	669.2	100.0
民國一一〇年			3,963	2,279	1,684	691.4	100.0
民國一一一年			4,627	2,747	1,880	800.5	100.0
民國一一二年			4,493	2,690	1,803	768.2	100.0
第一位	C00-C97	惡性腫瘤	997	628	369	170.5	22.2
第二位	I01-I02.0, I05-I09, I20-I25, I27, I30-I52	心臟疾病（高血壓性疾病除外）	437	267	170	74.7	9.7
第三位	I60-I69	腦血管疾病	330	191	139	56.4	7.3
第四位	J12-J18	肺炎	326	215	111	55.7	7.3
第五位	E10-E14	糖尿病	306	153	153	52.3	6.8
第六位	R54	衰老/老邁/老年	286	141	145	48.9	6.4
第七位	I10-I15	高血壓性疾病	220	107	113	37.6	4.9
第八位	V01-X59, Y85-Y86	事故傷害	194	133	61	33.2	4.3
第九位	U07.1	嚴重特殊傳染性肺炎（COVID-19）	191	111	80	32.7	4.3
第十位	J40-J47	慢性下呼吸道疾病	133	101	32	22.7	3.0
		其他	1,073	643	430	183.5	23.9

資料來源：衛生福利部

說明：1. 112年中人口數584,896人

2. 每十萬人口死亡率=死亡人數/該年年中人口數*100,000。